



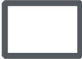



PARTNERIAETH TIRWEDD Y
CARNEDDAU
LANDSCAPE PARTNERSHIP

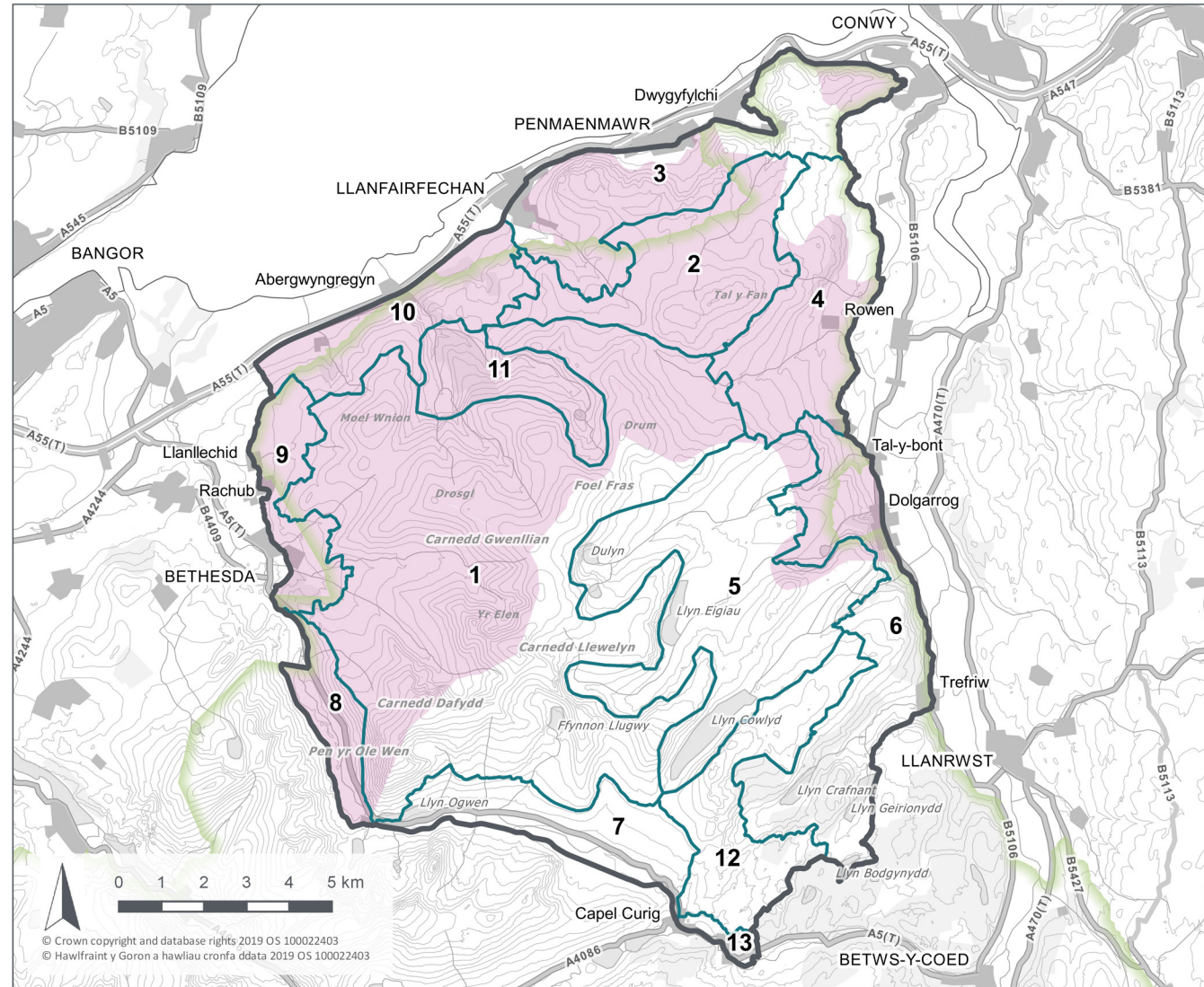
Datganiad o Arwyddocâd

Amgylchedd Hanesyddol y Carneddau

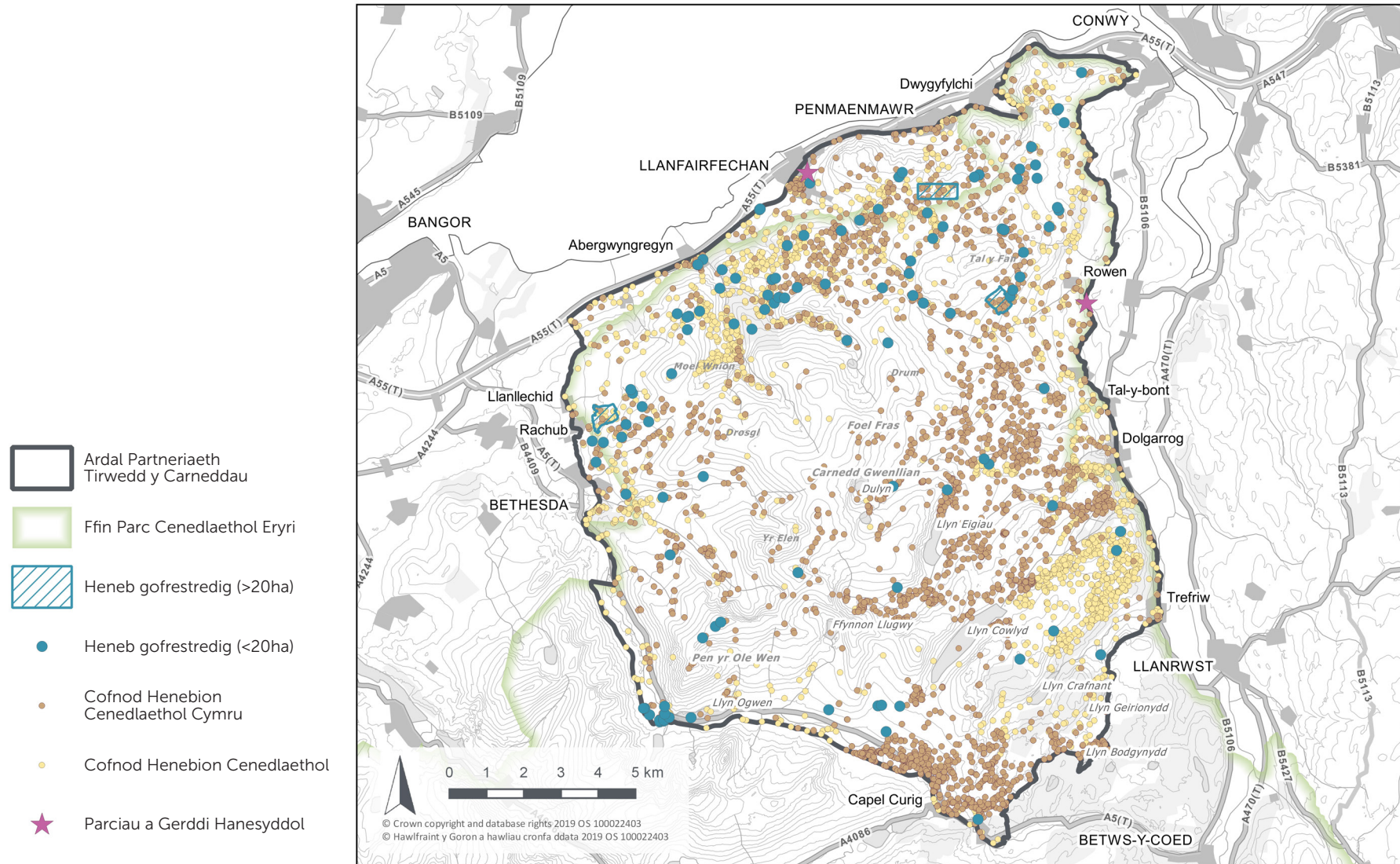
Tirweddau o Ddiddordeb Hanesyddol Eithriadol - Cofrestr o Dirweddau Hanesyddol Cymru.

1. Mynyddoedd y Carneddau
2. Tal y Fan a Bwlch y Ddeufaen
3. Bryniau arfordirol Llanfairfechan, Penmaenmawr a Chonwy
4. Llethrau bryniau Rowen oedd yn cael eu ffermio
5. Cymoedd ucheldir Dulyn, Eigiau, a Cowlyd
6. Llethrau bryniau coedog Dyffryn Conwy
7. Nant y Benglog
8. Nant Ffrancon
9. Llethrau a chaeau Bethesda a Llanllechid
10. Llethrau bryniau arfordirol coedog a phentref Abergwyngregyn
11. Dyffrnoedd Abergwyngregyn ac Anafon
12. Tir mynydd agored Creigiau Gleision, Crimpiau a Chefn Cyfarwydd
13. Llethrau coedog a chaeau Capel Curig

-  Ardal Partneriaeth Tirwedd y Carneddau
-  Ffin Parc Cenedlaethol Eryri
-  Ardal Cymeriad Tirwedd
-  Tirwedd Hanesyddol Gofrestredig



Amgylchedd hanesyddol - henebion cofrestredig a heb eu cofrestru.





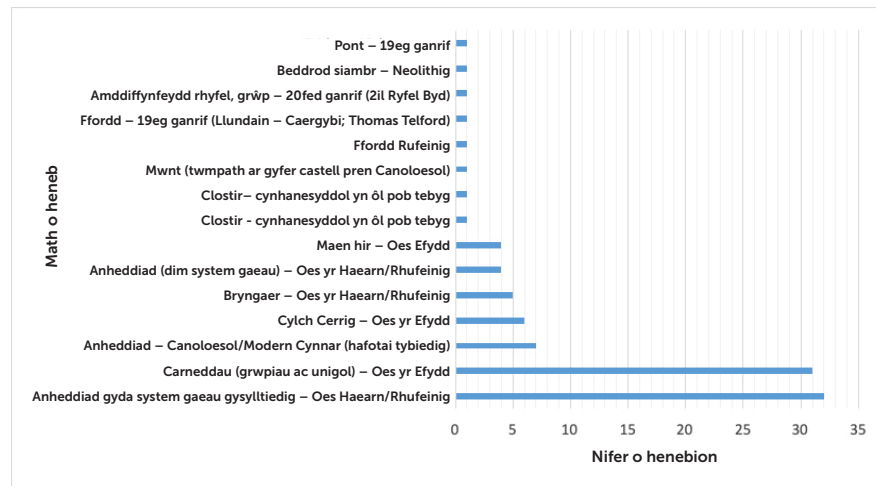
Datganiad o Arwyddocâd Amgylchedd Hanesyddol y Carneddau

Dynodiadau

Mae tair tirwedd o Ddiddordeb Hanesyddol Eithriadol yn y Gofrestr o Dirweddau Hanesyddol yng Nghymru (a luniwyd gan Cadw, CCGC (CNC bellach) a'r Cyngor Rhyngwladol ar Henebion a Safleoedd (ICOMOS UK)) yn gorgyffwrdd ag LPS y Carneddau: Dyffryn Conwy Isaf; Gogledd Arllechwedd a Dyffryn Ogwen.

Mae 97 o henebion cofrestredig yn y Carneddau, sy'n cynrychioli rhychwant amser eang o weithgarwch dynol yn yr ardal ac ystod o mathau o weithgaredd fel y dangosir yn y siart bar.

Henebion cofrestredig y Carneddau yn ôl math (97 i gyd)



Y cofnod ehangach

Er bod y safleoedd hyn yn cynrychioli archeoleg o bwys cenedlaethol yr ardal, mae nifer y nodweddion hysbys yn llawer mwy ac yn fwy amrywiol. Mae'r Cofnod Amgylchedd Hanesyddol rhanbarthol (a gynhelir gan YAG) yn cadw mwy na 3,500 o gofnodion yn ymwneud ag ardal yr LPS ac mae'r Cofnod Henebion Cenedlaethol (a gynhelir gan RCAHWW) yn cynnwys tua 3,000 o gofnodion.

Prif nodweddion yr amgylchedd hanesyddol

Trafodwyd dehongliad ac arwyddocâd nodweddion amgylchedd hanesyddol y Carneddau yn yr adran 'Creu'r dirwedd' a disgrifiadau o ardaloedd cymeriad tirwedd. Mae ymgynghori yn ystod y cyfnod datblygu a pharatoi'r asesiad cymeriad tirwedd wedi dangos mai'r grwpiau canlynol o nodweddion sydd fwyaf arwyddocaol i LPS y Carneddau. Nodir gwefannau allweddol neu eiconig i bob grŵp. Fe'u cyflwynir mewn trefn gronolegol fras.

Cynhanesyddol a Rhufeinig

- Chwarela cerrig a gwneud bwyell Neolithig: Graiglwyd Penmaenmawr; Dinas a Charreg Fawr, Llanfairfechan.
- Beddrod claddu siambr Neolithig: cromlech porth Maen y Bardd, Rowen.
- Safleoedd claddu a seremonïol o'r Oes Efydd Gynnar: carneddau brig a chrib y copa (e.e. Moel Faban, Moel Wnion, Drosogl, Carnedd Dafydd, Carnedd Llywelyn, Drum, Carnedd y Ddelw); casgliad o gofobau cylch cerrig (Meini Hirion/Cefn Coch, uwchben Penmaenmawr); meini hirion (e.e. yn ardal Tal y Fan - Bwlch y Ddeufaen, Maen Penddu, Maen y Bardd).

Datganiad o Arwyddocâd

Amgylchedd Hanesyddol y Carneddau

- Preswyliaeth Neolithig a'r Oes Efydd: twmpathau llosg (twmpathau siâp pedol, tua 5-8m mewn diamedr a hyd at 2m o uchder, o gerrig wedi eu heffeithio gan dân wedi'u cronni o amgylch cafn; defnyddiwyd i gynhesu dŵr i goginio neu fel math o sawna; yn fwyaf cyffredin yng ngogledd y Carneddau ar gyrion ucheldir ger nentydd); llwybrau hynafol gyda tharddiad tebygol o ddiwedd y cyfnod Neolithig/Oes Efydd (gogledd Carneddau, Dyffryn Conwy i arfordir y gogledd).
- Preswyliaeth Oes yr Haearn a chyfnod y Rhufeiniaid: bryngaerau (e.e. Caer Seion, Conwy; Pen y Gaer, Llanbedr y Cennin; Dinas, Llanfairfechan; Maes y Gaer, Abergwyngregyn); anheddiad tai crwn a systemau caeau (Maen y Bardd, Rowen; Garreg Fawr, Llanfairfechan; Ffridd Ddu a Chae'r Mynydd, Aber; Crymlyn, Corbri, Moel Faban, Cwm Ffrydlas, Cwm Caseg - Llanllechid; Glan Llugwy, Nant y Benglog; Pant y Griafolen, Cwm Dilyn).
- Ffordd Rufeinig o Canovium i'r arfordir gogleddol (trwy Fwllch y Ddeufaen).

Maen y Bardd Neolithic tomb © Aneurin Bevan

Datganiad o Arwyddocâd

Amgylchedd Hanesyddol y Carneddau

Canoloesol

- Tirwedd y Tywysogion, a oedd yn rheoli Gwynedd. Mae ardal LPS y Carneddau yn dod o fewn Cantref Arllechwedd oedd â thri Chwmwd (israniadau), Arllechwedd Uchaf, Arllechwedd Isaf a Nant Conwy. Roedd llysoedd brenhinol yn Aber a Threfriw. Ffriddoedd, porfeydd brenhinol, yn Abergwyngregyn yng nghymoedd Aber ac Anafon ac yng Nghapel Curig.
- Tiroedd mynachaid: rhoddion o dir oddi wrth y Tywysogion, yn arbennig Llywelyn ap Iorwerth, i Sistersiaid Aberconwy, yn cynnwys maenor Ardda (fferm yr ucheldir) a choetir yn Nolgarrog. Safle pandy Sistersaidd ar Afon Ddu ger Dolgarrog.
- Aneddiadau ac eglwysi: Mae llawer o'r pentrefi o amgylch yr ardal yn dyddio o'r Canol Oesoedd. Mae eglwysi o darddiad canoloesol yn ardal yr LPS yn cynnwys hen eglwys Llangelynin (ger Rowen), Llanbedr y Cennin a Threfriw.
- Amaethyddiaeth: mae elfennau o gaelun yr iseldir yn cadw patrymau canoloesol; marciau amaethu cefnen a rych wedi goroesi ar gyrion yr ucheldir.
- Amaethyddiaeth da byw: sefydlwyd symudiad trawstrefol traddodiadol yr hafod a'r hendre (porfeydd haf a safleoedd gaeaf) o wartheg a da byw eraill a phobl (rhan o'r gymuned) i borfeydd pori ucheldirol erbyn y cyfnod canoloesol cynnar a pharhaodd hyd at yr 17eg a'r 18fed ganrif. Mae olion yn cynnwys sylfeini adeilad hirsgwar o anheddau a feddianwyd yn dymhorol.



Llangelynin church, Rowen © Mike Raine

Datganiad o Arwyddocâd

Amgylchedd Hanesyddol y Carneddau

Ôl-ganoloesol

Amaethyddiaeth a chlostiroedd ucheldirol: mae gwahanol gyfnodau a mathau o amgáu i'w gweld yn yr ucheldiroedd, wedi'u diffinio gan waliau cerrig creiriol a meini hirion. Diffinnir clostiroedd o'r 16eg i'r 18fed ganrif gan linellau wal crwydrol ar lethrau dyffrynnoedd ucheldirol. Roedd llawer o'r rhain yn gymeriant o dir mynydd agored a thir comin, yn aml yn anghyfreithlon, ac yn rhan o'r 'cipio tir' ehangach gan foneddigion lleol. Parhaodd ardaloedd helaeth o ucheldir i gael eu hamgáu yn y 18fed a'r 19eg ganrif, ac ategwyd hyn ar brydiau gan Ddeddf Seneddol. Mae llythyrau Ystad Niwbwrch, a oedd yn berchen ar ardaloedd mawr o ucheldir yn Nyffryn Conwy ar yr adeg hon, yn cyfeirio at aflonyddwch a dicter (dealladwy) y bobl gyffredin yn erbyn amgáu tir comin blaenorol, a'r dileu hawliau a gwrthod mynediad i bobl at adnoddau a ddaeth yn sgil hyn. Cafwyd adroddiadau fod waliau newydd yn cael eu tynnu i lawr yn ystod y nos. Mae waliau sychion y cyfnod hwn yn fwy sylweddol ac yn aml yn rhedeg mewn llinellau syth am bellteroedd mawr, gan rannu'r tir yn siapiau rheolaidd. Mae llawer ohonynt yn dal i sefyll hyd heddiw, ac wedi dod yn agwedd nodedig o dirwedd yr ucheldir. Er gwaethaf amgáu tir, cadwodd y Carneddau ardal fawr o dir comin agored.

Amaethyddiaeth a gwartheg: roedd gan rai o ddyffrynnoedd yr ucheldir ffermydd trwy

gydol y flwyddyn yn y cyfnod Canoloesol, a pharhaodd pobl i fyw ynddynt. Mae Beudai yn nodwedd o Nant y Benglog ac maent yn ysguboriau ar dir uchel yn y porfeydd haf, lle byddai'r gwartheg wedi bod i mewn dros y gaeaf a'u bwydo ar wair a wnaed o ddolydd yr ucheldir, yn hytrach na mynd â nhw i lawr i'r tir isel yn ystod y misoedd oer. Mewn ardaloedd eraill, datblygwyd anheddau haf traddodiadol, sef hafotai, i fod yn ffermydd parhaol yn yr 17eg a'r 18fed ganrif (yn enwedig yn y dyffrynnoedd ucheldirol uwchben sgarp Dyffryn Conwy). At ei gilydd, tyddynnod neu fythynnod yw'r rhai mewn lleoliadau uwch a byddai llawer ohonynt yn dibynnu ar gyflogaeth ychwanegol (er enghraifft, mewn chwarela neu fwyngloddio) i gael dau ben llinyn ynghyd. Roedd bywyd yn y ffermydd hyn yn anodd, a gadawyd y rhan fwyaf ohonynt erbyn diwedd y 19eg ganrif a dechrau'r 20fed ganrif.

Amaethyddiaeth a ffermio defaid: yn y 18fed a'r 19eg gwelwyd defaid yn cymryd lle gwartheg fel y prif anifail da byw yn economi ucheldirol y Carneddau. Mae defaid angen ffiniau mwy sylweddol na gwartheg i'w cadw yn eu lle, gan esbonio'n rhannol waliau clostiroedd uchel y cyfnod. Ar dir comin, roedd gan ddiadelloedd o wahanol ffermydd eu cynefinoedd, ond roedd y rhain yn gorgyffwrdd hyd yn oed pan oeddent yn cael eu bugeilio. Mae llawer o gorlannau o wahanol siapiau a meintiau ledled y Carneddau. Mae llawer o'r rhai a

oedd ar y tir comin yn rai mawr, gyda llawer o adrannau neu gelloedd gwahanol. Fel arfer roedd mynediad iddynt o gorlan ganolog, lle gallai defaid a oedd wedi eu hel o'r comin gael eu gwahanu i wahanol ddiadelloedd yn ôl fferm. Mae'r corlannau defaid amlgellog hyn yn nodwedd arbennig o fynydd-dir agored y Carneddau.

Cloddio mawn: cynaeafwyd mawn fel tanwydd yn y Carneddau tan y 19eg ganrif, ond ar lefel defnydd y fferm neu gartref unigol, yn hytrach nag fel nwydd i'w werthu. Mae olion mawnogydd (toriadau mawn) i'w gweld mewn rhai ardaloedd, er enghraifft yn Nant y Benglog ac ar dir i'r gogledd o Dal y Fan. Mae dau 'dŷ mawn' wedi'u cadw'n dda sy'n gysylltiedig â mawnogydd Tal y Fan, lle byddai tywyrch mawn yn cael eu sychu a'u storio.

Diwydiant: cafodd y diwydiant cloddio ddylanwad ar gymunedau, aneddiadau a thirwedd y Carneddau ond, ac eithrio chwareli cerrig gwyrddfaen ym Mhenmaenmawr, mae'r prif safleoedd megis chwareli llechi Bethesda a mwyngloddiau metel yng Nghoedwig Gwydir i gyd y tu allan i'r ardal LPS. Ceir mân fwyngloddiau metel a chwareli llechi mewn nifer o ardaloedd, fel arfer safleoedd arbrofol neu rai ar raddfa fach iawn. Mae dwy chwarel lechi segur fwy sylweddol uwchben Llanllechid a Rachub a dwy yng Nghwm Eigiau.

Cyfathrebu: mae llawer o adroddiadau cynnar am gyflwr gwael ffyrdd a llwybrau drwy'r ardal,

Datganiad o Arwyddocâd Amgylchedd Hanesyddol y Carneddau



Turnpike road beneath Thomas Telford London-Holyhead road, Nant Ffrancon © SNPA

hyd yn oed ar hyd y prif ddyffrynnoedd. Roedd ceg Afon Conwy a phentiroedd creigiog Penmaenmawr a Phenmaenbach yn golygu bod llwybrau safonol o Ddyffryn Conwy i arfordir y gogledd yn mynd dros gyrion ucheldirol y Carneddau cyn y 18fed a'r 19eg ganrif, gan ddilyn y traciau cynhanesyddol a'r ffordd Rufeinig. Roedd gwelliannau ar ddiwedd y 18fed ganrif a'r 19eg ganrif yn cynnwys: ffordd yr Arglwydd Penrhyn o Ogwen Bank i Gapel Curig, ffordd dyrpeg a Llundain i Gaergybi Thomas Telford trwy Nant Ffrancon a Nant y Benglog yn olynol, o'r 1790au i'r 1820au; roedd y peiriannydd John Sylvester yn gyfrifol am ffordd o amgylch pentiroedd Penmaenmawr yn yr 1770au, a ariannwyd gan y llywodraeth i wella teithio rhwng Llundain ac Iwerddon a chafodd y llwybr hwn ei wella gan Thomas Telford (ynghyd â phont grog dros Afon Conwy) fel cangen i ffordd Llundain-Caergybi yn yr 1820au. Cafodd llwybr arfordir y gogledd ei wella ymhellach gan dwneli drwy'r pentiroedd yn y 1930au a'i uwchraddio gyda ffordd ddeuol yr A55 ar ddiwedd yr 20fed ganrif. Mae rheilffyrdd yr ardal (rhwydwaith a sefydlwyd o ganol y 19eg ganrif) y tu allan i ardal yr LPS.

Dalgylch dŵr a defnydd ohono: dechreuwyd ar ddechrau'r 20fed ganrif

ac mae'n dal i gael ei ddefnyddio; mae'n system sy'n cynnwys ffrydiau a chronfeydd dŵr wedi'u cysylltu gan dwneli, yn cynnwys llynnoedd naturiol argae yn Ffynnon Llugwy (Nant y Benglog) a Chowlyd, Eigiau, Melynlyn a Dulyn yn Nyffryn Conwy. Defnyddiwyd y dŵr fel dŵr yfed a pharheir i wneud hynny. Hefyd cafodd ei ddefnyddio i gynhyrchu trydan dŵr ac ar gyfer gweithgynhyrchu alwminiwm yn Nolgarrog hyd at 2007.

Amgylchedd adeiledig twristiaeth: cafwyd twristiaeth ers y bedwaredd ganrif ar bymtheg, gan gynnwys Tafarn Capel Curig Stad y Penrhyn (y Royal Inn yn ddiweddarach, sef Canolfan Chwaraeon Mynydd Genedlaethol Plas y Brenin erbyn hyn); dyfroedd mwynol a sba yn Nhrefriw gyda glanfa (y tu allan i'r ardal LPS) ar gyfer teithiau stemar ar hyd Afon Conwy. Ym Mhenmaenmawr a Llanfairfechan, cafwyd datblygiadau mawr yn y bedwaredd ganrif ar bymtheg a dechrau'r 20fed ganrif gan eu gwneud yn gyrchfannau arfordirol a cherdded bryniau, er bod llawer o'r seilwaith cysylltiedig y tu hwnt i'r ardal LPS. Mae The Close, Llanfairfechan, a adeiladwyd yn yr 1910au-20au yn enghraifft wych o arddull Celf a Chrefft y pensaer o Lanfairfechan, H.L. North, ac mae hon o bwys cenedlaethol.



'Ffermwyr ar y Carneddau', gan Kyffin Williams, c.1980 © Amgueddfa Genedlaethol Cymru



PARTNERIAETH TIRWEDD Y
CARNEDDAU
LANDSCAPE PARTNERSHIP